



Aistiystävällisyystiedot ja saapumisohje

TERVETULOA PRIDE-VIIKON TAPAHTUMIIN HOBO HOTELLIIN!

Tästä ohjeesta löydät Pride Housen saapumistiedot ja aistikuormittavuustiedot.

Aistiherkkyys on hyvin yksilöllistä, joten tiedot tilojen aistikuormittavuudesta ovat aina suuntaa-antavia. Jokaisen aistiherkän on tärkeää arvioida tietoja itsetuntemuksensa valossa. Jos arvelet, että jokin tila voi olla sinulle ylikuormittava, näin voi olla, vaikka niin ei ohjeessa sanottaisi.

Pride-tapahtumiin osallistuu paljon ihmisiä. Pelkästään se tuottaa monipuolista kuormitusta. Herkkäkuuloisille kuulon suojaaminen korvatulpilla tai kuulosuojaimilla voi olla tarpeen kaikissa tiloissa. Hobo Hotelissa Pridellä on tarjolla lainattavia kuulosuojaimia Greenhousesta. Valolle herkät voivat hyötyä aurinkolaseista. Jos käytät stimmileluja, kannattaa sellainen ottaa mukaan myös Prideen. Pyri saapumaan paikalle hyvin levänneenä.

Priden vapaaehtoiset ovat saaneet koulutusta aistiherkyydestä ja aistiherkkien tukemisesta ylikuormittumistilanteissa. Jos kaikesta huolimatta ylikuormitut, voit pyytää heiltä turvallisesti apua rauhallisen tilan löytämiseen tai pois pääsemiseen. Jos puhumalla kommunikoida on sinulle ylikuormittuneena vaikeaa, voit ladata tuekseeni kommunikointikortit tai ottaa niistä puhelimeesi valokuvat ja käyttää niitä apuna. Kommunikointikortteja voi myös lainata Greenhousesta. Muistathan palauttaa lainaamasi apuvälineet poistuessasi!



KOMMUNIKOINTIKORTIT

Fyysisiä kortteja voi lainata Pride Housessa Greenhousesta ja infopisteeltä.

Lataa Kaiaon Pride Special Edition kommunikointikortit: [KAIAO.FI/MATERIAALIT](https://kaiao.fi/materiaalit)

Kommunikointikortit Instagramissa: [AVAA](https://www.instagram.com/AVAA)

SAAPUMISOHJEET

Aleksanterinkadun sisäänkäynti (Aleksanterinkatu 42B) on myös aistiesteetön sisäänkäynti tapahtumaan saapuville ja sieltä poistuville. Aistiesteetön kulku



tapahtuu suoraan Aleksanterinkadun puoleiselta ovelta. Tätä reittiä käyttämällä pääset suoraan myös toisen kerroksen tapahtumatilaan. Sisäänkäynti on varsin huomaamaton.

Esteetön sisäänkäynti avataan kerran tunnissa seuraavasti:

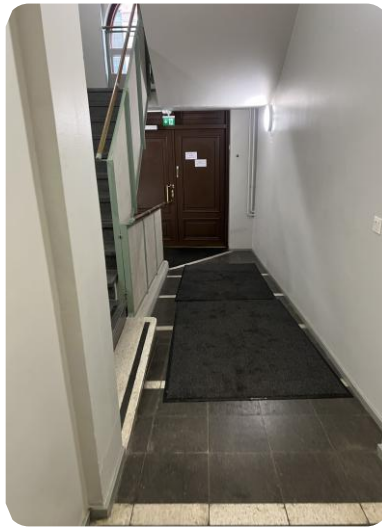
ma 17.45, 18.45, 19.45 ja 20.45, ti-pe 9.45, 10.45, 11.45, 12.45, 13.45, 14.45, 15.45, 16.45, 17.45, 18.45, 19.45 ja 20.45

Näinä aikoina työntekijä on kävijöitä vastassa ovella kulkua varten.

Esteetön hissi on myös aistiesteetön.



1. Aleksanterinkadun sisäänkäynti



2. Aistiesteetön kulkureitti



3. Esteetön hissi



4. Inva-WC

Esteettömät WC-tilat löytyvät K1 ja 2. kerroksista. K1 kerrokseen pääsee pääsisäänkäynnin hisseillä, ja toisen kerroksen WC sijaitsee lähellä esteetöntä sisäänkäyntiä. Liikuntaesteelliset wc:t ovat saman näköisiä värimaailman ym. osalta.

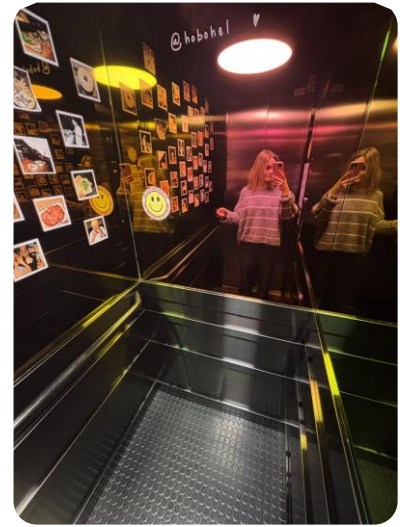
Hobo Hotelin **pääsisäänkäynti** on 1. kerroksessa. 2. kerroksen tapahtumatilaan kuljetaan portaita tai hissillä. Pääsisäänkäynnin yhteydessä oleva **vastaanottoalue** on kohtuullisen aistikuormittava. Se on vilkas tila, jossa on paljon visuaalisia yksityiskohtia ja taustamusiikkia. Alakerrassa sivummalla on myös kirkkaasti valaistu valokuvauskoppi. Se näkyy keskimmaisessa valokuvassa. Vastaanottoaulan lähellä sijaitseva hissi on myös kohtalaisen aistikuormittava. Sen valaistus on varsin kirkas, ja lisäksi seinällä on valokuvakollaasi, joka sisältää paljon yksityiskohtia. Hississä on peilit, jotka vahvistavat kollaasin tuottamaa aistikuormitusta.



5. Pääsisäänkäynti



6. Hissiaula



7. Vastaanottoalueen hissi



8. Vastaanottoalue

Portaikko on rauhallisempi, mutta **yläaula**, johon portaita pitkin saavutaan, on varsin aistikuormittava. Se on vilkas alue, jossa soi taustamusiikki. Peilit ja vaihtelevat

värillinen valaistus lisäävät kuormitusta. Alue on kuitenkin läpikulkualaue, jossa ei tavallisesti oleskella pidempään. Priden aikana tässä tilassa on myös Pride Shop.



9. Toisen kerroksen yläaula



10. Toisen kerroksen tapahtuma-alueen käytävä



11. Playground

Toisessa kerroksessa on laaja, avoin alue, **Playground**. Se on tarkoitettu vapaaseen seurusteluun. Alue on kohtalaisen aistikuormittava. Erityisesti ääniympäristö on haastava, sillä tilan käyttäjien tuottaman äänen lisäksi tilaan kantautuu ääniä sekä alakerrasta että kadulta. Kulmasijainnin takia kadun ääniä kantautuu Playgroundiin kahdesta suunnasta. Tilassa on myös varsin paljon visuaalisia yksityiskohtia.



12. Lounge-alue

Koko 2. kerroksessa on kohtuullisen kovaääninen ilmastointi, joka voi vaikeuttaa keskittymistä osalle herkkäkuuloisista. Ilmastoinnin äänet erottuvat selkeimmin rauhallisemmissa kokoustiloissa, joihin ei kantaudu ääntä kadulta.

Playground-alueelta avautuva kokoustila **Lounge**, jossa on ohjelmaa, on selvästi Playgroundia rauhallisempi sekä visuaalisesti

että äänikuormittavuuden osalta. Sinnekin kuitenkin kantautuu ääntä kadulta. Aistiherkille erityisen hyvät istumapaikat löytyvät sohvalta, joka on salin etupäässä, lähellä käytävänpuoleista seinää. Se on tilan aistirauhallisoin alue. Jos sohvalla ei ole tilaa, aistiystävällisimmät istumapaikat löytyvät sen läheltä.



13. Greenhouse

Greenhouse on varattu aistiherkkien toipumistilaksi. Voit vetäytyä sinne koska tahansa, jos tarvitset lepotaukoa. Greenhousesta löytyvät myös lainattavat apuvälineet (kuulosuojaimet ja kommunikointikortit). Tila on pihan puolella, eli sinne ei kantaudu melua kadulta. Ilmastoinnin ääni erottuu selvästi. Kuvassa näkyvässä kasvihuoneessa on kirkkaammat valot, mutta ne on suunnattu kasveihin. Tila on kohtalaisen aistiystävällinen, hiljainen tila, joka on varattu erityisesti aistiherkille. Ethän ota kontaktia mahdollisesti muihin samanaikaisesti kanssasi tilaa käyttäviin. Tilassa on ok stimmailla hiljaisesti.

Loungen lähellä yläkerrassa on **oleskelusyvennys**, joka sopii niille, jotka tarvitsevat rauhallisempaa soppea muista kuin aistilykuormittamiseen liittyvistä syistä, esimerkiksi keskustelemiseen tai puhelimesta puhumiseen.



14. Harmony näkymä vasemmalle

Harmony on kohtalaisen rauhallinen tila. Merkittävien kuormituslähde ovat kadun ja ilmastoinnin äänet, sekä tilan käyttäjien tuottamat äänet. Tilassa on isot peilit.



15. Harmony näkymä oikealle



16. Library

Library on Harmonyn kaltainen rauhallinen tila, joka sijaitsee myös kadun puolella. Ilmastoinnin lisäksi kadulta kantautuu ääntä.



17. Library



18. Library



Ravintolatila Venuen on ohjelmatila, ja siellä on myös buffet-tyyppinen tarjoilu. Tilaan tulee sekä seisoma- että istumapaikkoja. Esiintyjät ovat sisäänkäynnistä katsottuna



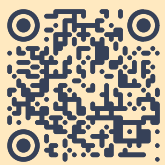
19. Ravintolatila Venu

takaosassa. Varsinaista ravintolatoimintaa tilassa ei ole Priden aikana, eikä keittiöstä siten kantaudu ruuanlaiton ääniä. Tilassa on kattoikkunat, joista voi tulla aurinkoisella säällä kirkasta valoa. Oletettavasti merkittävin aistikuormituksen lähde tilassa tulevat olemaan ihmiset ja esitykset. Tila on kuvattu sen ollessa ravintolakäytössä, ja sitä tyhjennetään Prideä varten niin, että sinne tulee avointa tilaa. Kuvissa näkyvä visuaalisten yksityiskohtien runsaus kohtuullistuu, kun tila muunnetaan Priden käyttöön.

Helsinki Pride 2026 esteettömyyssivu: <https://pride.fi/helsinki-pride-2026/helsinki-pride-esteettomyys-ja-aistiesteettomyys-2026/>



Kaiaon kotisivut



Kaiaon aistipalvelut

Kaiaon **Aistikävely-** ja **Aistiopastus**palvelut auttavat luomaan aistiystävällisiä toimi- ja asiakastiloja. Niiden avulla tavoittaa aistiherkän kokemuksen ja saa aistiherkkien tarpeisiin nähden riittävän yksityiskohtaista havaintotietoa aistiympäristöstä. Tutustu Kaiaon Aistiympäristöpalveluihin tarkemmin kotisivuilla.



Kaiao

YHDENVERTAISUUDEN PUOLUSTAJA
- MYÖS KOKO SATEENKAAREN LEVEYDELTÄ