

Saapumis- ja aistiesteettömyystiedot

SENAATINTORI JA KULKUEREITTI

Senaatintori > Snellmaninkatu > Aleksanterinkatu > Mannerheimintie > Eteläesplanadi > Kasarmikatu > Neitsytpolku > Kaivopuisto

Pride-kulkue on suuri massatapahtuma. Vuonna 2025 kulkueeseen osallistui jopa 100 000 ihmistä. Suurin osa kulkueeseen osallistumisen tuottamasta kuormituksesta tulee ihmismäärästä sekä kulkueeseen liittyvästä toiminnasta ja ohjelmasta. Tässä ohjeessa kuvataan kulkureitti osallistumisen ennakkoinnin tueksi sekä kerrotaan niistä järjestelyistä, joita Helsinki Pride on tehnyt aistiherkkien ja autististen kulkueeseen osallistujien tueksi.

Helsingin keskustan liikenteessä on kulkueen aikana poikkeusjärjestelyt. Aistikuormittavuuteen liikennejärjestelyt eivät juuri vaikuta.

Helsingin keskustassa on tapahtuman aikaan paljon ihmisiä. Jos käytät apuvälineitä aistikuormituksen säätelymiseen, (aurinkolait ja kuulosuojaimet) ne kannattaa ottaa käyttöön hyvissä ajoin.

Tapahtuman hahmottamisen sekä ennakkoinnin ja kuormituksenhallinnan helpottamiseksi tähän oppaaseen on arvioitu joitakin keskeisiä kellonaikoja. Muistathan kuitenkin, että ajat ovat vain ennakkoarvioita joihin ihmismäärä ja päivän tapahtumat voivat vaikuttaa.

Saavu tapahtumaan mahdollisimman hyvin levänneenä. Muista ottaa mukaan aurinkolasit, aurinkorasvaa ja vettä. Tapahtumasta voi ostaa ruokaa ja juotavaa, mutta myyntipisteet voivat olla ruuhkaisia.



KOMMUNIKOINTIKORTIT

Fyysisiä kortteja voi lainata Pride Housessa Greenhousesta ja infopisteeltä.

Lataa Kaiaon Pride Special Edition kommunikointikortit: [KAIAO.FI/MATERIAALIT](https://kaiao.fi/materiaalit)

Kommunikointikortit Instagramissa: [AVAA](https://www.instagram.com/AVAA)

APUVÄLINEET

Senaatintorin **INFOPISTEESSÄ** on saatavissa lainattavaksi kuulosuojaimia. Jos puhuminen on sinulle kuormittuneena raskasta, voit ladata Kaiaon ilmaiset Pride Special Edition -kommunikointikortit tueksesi.

RAUHALLISET TOIPUMISTILAT

Hobo Hotelin rauhallinen tila **GREENHOUSE** on avoinna ylikuormittuneille myös kulku-
een aikana. Sinne on Senaatintorilta muutaman minuutin kävelymatka Aleksanterin-
katua pitkin. Esteetön ja aistiystävällinen sisäankäynti on osoitteessa Aleksanterin-
katu 42B. Siinä ei ole erikseen Hobo Hotelin tunnuksia. Katso tarkemmat tiedot Hobo
Hotelin saapumisoheesta.

Jos tila on täynnä tai ylikuormitit kaukana siitä, voit turvallisesti pyytää Priden henki-
lökunnalta apua tilaan pääsemiseen. Tarvittaessa voit kommunikoida heille kommu-
nikointikorteilla.



1. Hobo Hotelin aistiystävällinen sisäankäynti



2. Rauhallinen tila Greenhouse

PUISTON RAUHALLINEN ALUE

Myös Kaivopuistossa on rauhallisempi, erityisesti aistiylikuormittuneita varten tehty
toipumistila. Se löytyy helposti sisäankäynnin ja pääväylän läheltä. Jos tila on täynnä,
mutta tunnet että sinulle on tulossa tunneromahdus/sulkeutuminen välittömästi,
pyydä apua Priden vapaaehtoiselta.

Alueella on suojaa visuaaliselta kuormitukselta ja siellä on lainattavia kuulosuojaimia
ja istumapaikkoja, joilla voit levähtää hetken. Alueelle mahtuu samanaikaisesti

muutama ihminen. Alueella ei ole sopivaa jutella, puhua puhelimeen tai katsoa videoita joissa on äänet päällä. Ethän myöskään ota kontaktia muihin alueen käyttäjiin.

RAUHALLISEMPI BLOKKI

Aistiherkät ja autistit voivat valita osallistua Senaatintorilta lähtevän ison avoimen blokin sijasta rauhallisempaan kävelyblokkiin ja välttää Senaatintorin tungoksen kokonaan!

Helsinki Pride -kulkueeseen liitytään **KASARMIKADUN KOHDALTA ESPLANADIN PUISTOSTA**, jossa kokoontuminen rauhalliseen kävelyblokkiin alkaa klo 13.

Liittymiskohtan maamerkinä toimii Eino Leinin patsas. Liittymiskohdasta löydät Helsinki Priden Kasper Gustafssonin, joka opastaa kulkueeseen liittymisessä. Rauhallisempi kävelyblokki liittyy mukaan kulkueeseen noin klo 13:15. Kasperilla on kädessä kyltti, jossa lukee Rauhallisempi blokki. Kasperin tavoitat numerosta 0408409320 tai kasperg@pride.fi. Hiljainen blokki kulkee rauhallisesti Puistojuhlaan.

Huomioithan, että rauhallisempi blokki on "hiljainen" verrattuna muuhun kulkueeseen, ei aidosti aistirauhallinen. Aistikuormituksen arvioidaan olevan korkea siinä missä se on avoimessa blokissa erittäin korkea.

Rauhallisempaan blokkiin saapuvia toivotaan jättämään huomioväriset (neonväriset) vaatteet ja tavarat sekä kovaääniset torvet yms. kotiin. Sateenkaaren värit, ilmapallot, kyltit ym. ovat ok. Rauhallisempi blokki ei ole iloton blokki!



3. Liittymiskohta Esplanadin puistossa



4. Maamerkinä toimii Eino Leinin patsas

Rauhallisemman blokin liittymiskohta on merkitty seuraavan sivun karttaan Pohjoisesplanadin ja Kasarminkadun kulmaukseen.

KULKUEREITTI



KULKUEEN LÄHTÖPAIKKA

Pääkulkue järjestäytyy ja lähtee liikkeelle Senaatintorilta. Senaatintorille alkaa saapua väkeä n. klo 10 maissa, ja klo 11 siellä odotetaan olevan jo täyttä. DJ aloittaa klo 10.30. Yleisesti saapumisajaksi torille suositellaan klo 11. Tutustu Senaatintorin karttaan sivulla kuusi nähdäksesi, mitä kaikkea torilta löytyy!

Infopiste, josta saa apuvälineitä, löytyy ensiapupisteen läheltä.

Ihmismassan lisäksi aistikuormitusta tulee ajoneuvoista ja ohjelmasta. Alueen kokonaiskuormittavuus on hyvin korkea.

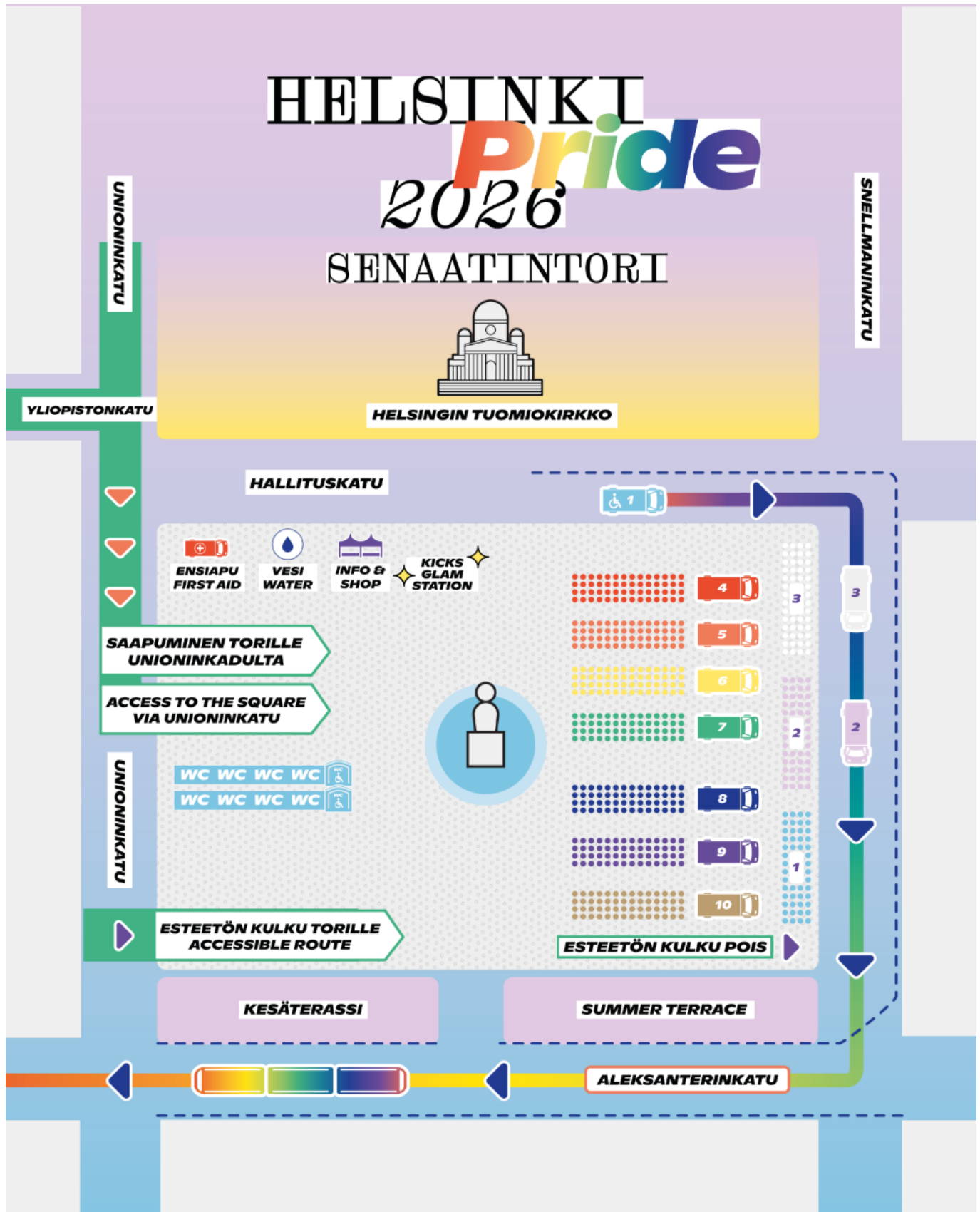
Kulkueen kärki lähtee Senaatintorilta klo 12, mutta avoin blokki jossa useimmat kävelijät ovat, pääsee todennäköisesti lähtemään vasta selvästi klo 13 jälkeen.

Kulkueen kärjessä lähtee Helsinki Priden esteetön rekka, Dykes on Bikes moottoripyörät ja sateenkaariratikka. Kävelijät, joille on osoitettu blokki, järjestäytyvät kävelyblokkeihin kumppanirekkojen väleihin. Selvästi suurin blokki on ns. avoin blokki, joka on nimensä mukaisesti kaikille avoin. Se lähtee viimeisen 10. rekan perässä. Kulkueen tuottama aistikuormittavuus vaihtelee eri osissa (esim. Musiikkia soittavat rekat), mutta on rauhallisempaa blokkaa lukuun ottamatta erittäin korkea. Rauhallisemmassa blokkissakin se on korkea. Kulkue myös kerää paljon yleisöä, mikä tuo oman lisänsä tapahtuman kuormittavuuteen.



5. Pääkulkueen kokoontumis- ja järjestäytymispaikkana toimii Senaatintori

Rauhallisempi blokki lähtee Senaatintorin sijasta Esplanadilta, joten siihen osallistumalla voit halutessasi välttää Senaatintorin kokonaan.



ALEKSANTERINKATU-ESPLANADI

Kulkue etenee Aleksanterinkatua, josta liikenne on katkaistu. Stockmannin jälkeen kulkue kääntyy kohti Esplanadin puistoa Eteläesplanadin puolelta. Myös Esplanadin puistossa voi olla paljon ihmisiä, mutta emme odota tungoksen olevan yhtä paha kuin Senaatintorilla.

Rauhallisemman blokin järjestäytymispaikka näkyy kuvassa. Tunnistat sen paikalla olevasta Helsinki Priden työntekijästä. Rauhallinen blokki liittyy kulkueeseen arviolta noin klo 13:15.

Osallistujien toivotaan saapuvan Esplanadille noin klo 13.



6. Rauhallisemman blokin liittymiskohta Esplanadin puistossa



7. Kasarminkatu Esplanadilta päin.

ESPLANADI-KASARMITORI

Esplanadilta kulkue kääntyy kohti Kasarmikatua.

KASARMITORI-KAIVOPUISTO

Etenemme ensin Kasarmikatua ylämäkeen ja sitten alamäkeen. Reitti on suora, mutta kulkee myös parin pienemmän puiston ohi. Kulkue päättyy Kaivopuiston pääsisäänkäynnille saavuttaessa. Pääsisäänkäynnin läheisyydessä on myös paikka, jossa rekoissa saapuneet poistuvat rekoista.



8.



9. Kasarmikadun nimi muuttuu tässä kohtaa Neitsytpoluksi, vaikka suunta ei muutu



10. Neitsytpolku Tehtaankadun risteyksen jälkeen



11. Neitsynpolun päässä vasemmalla, ennen Kompassitoria on Kaivopuiston sisäänkäynti



KAIVOPUISTO

Myös Kaivopuistossa on paljon ihmisiä. Viime vuonna Puistojuhlaan osallistui noin 50 000 ihmistä. Kuormituksenhallintaa helpottaa kuitenkin, että ihmismäärä levittäytyy laajalle alueelle. Lisäksi Kaivopuistossa on kumppanien telttoja ja ohjelmapistejä. Tutustu karttaan nähdäksesi, mitä kaikkea Kaivopuistosta löytyy!

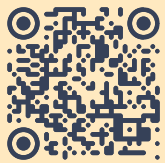
Kaivopuistossa on myös ohjelmaa ja äänekkäitä esityksiä. Kuormituksenhallintaa helpottaa puiston koko, joka mahdollistaa meluisimpien paikkojen välttelyn. Puistossa on useita ruuan ja juoman myyntipisteitä, mutta haluessasi voit välttää jonoja ja tungosta niiden lähistöllä pakkaamalla mukaan piknik-eväät.

Kaivopuiston **RAUHALLINEN ALUE/YLIKUORMITTUNEIDEN TOIPUMISTILA** on heti sisäänkäynnin lähellä ja lähellä pääväylää.

Helsinki Pride 2026 esteettömyyssivu: <https://pride.fi/helsinki-pride-2026/helsinki-pride-esteettomyys-ja-aistiesteettomyys-2026/>



Kaiaon kotisivut



Kaiaon aistipalvelut

Kaiaon **Aistikävely-** ja **Aistiopastus**palvelut auttavat luomaan aistiystävällisiä toimi- ja asiakastiloja. Niiden avulla tavoittaa aistiherkän kokemuksen ja saa aistiherkkien tarpeisiin nähden riittävän yksityiskohtaista havaintotietoa aistiympäristöstä. Tutustu Kaiaon Aistiym-
pääpalveluihin tarkemmin kotisivuilla.



Kaiao

YHDENVERTAISUUDEN PUOLUSTAJA
- MYÖS KOKO SATEENKAAREN LEVEYDELTÄ